

《针灸学》

五官科病证



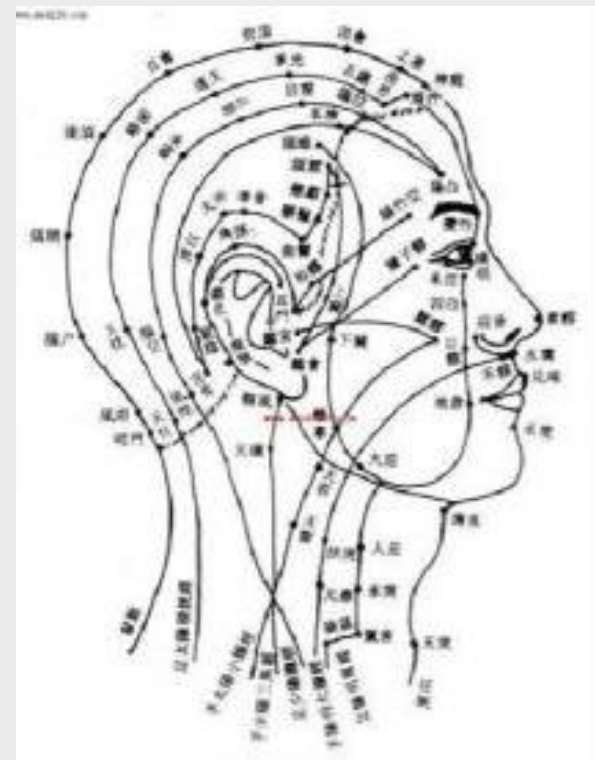
- 一、目赤肿痛 二、麦粒肿 三、近视
四、视神经萎缩 五、眼睑下垂 六、耳鸣、耳聋
七、牙痛 八、口疮 九、咽喉肿痛
十、鼻渊 十一、鼻衄



一、目赤肿痛

目赤肿痛是以白睛红赤肿痛、羞明多泪、眵多为主要表现的病证，俗称“红眼病”。其发生常与外感风热、时疫热毒，或肝胆火盛等因素有关。

与手少阳、手太阳、足阳明、足少阳、足厥阴等经脉有关。



一、目赤肿痛 conjunctivitis

目赤肿痛常见于
西医学急性结膜炎、
假膜性结膜炎、
流行性结膜炎等。



目赤肿痛的治疗

基本治则：疏风散热，消肿止痛。

辨证分型：外感风热、肝胆火盛。

其他治疗：挑刺法、耳针法、
刺络拔罐法.....



二、麦粒肿 hordeolum

麦粒肿是以胞睑边缘生疔，形似麦粒，红肿痒痛，易成脓溃破的眼病。

以胞睑局部肿胀、疼痛、发痒为主症。

麦粒肿在西医中称睑腺炎。



二、麦粒肿

麦粒肿又称“针眼”、“眼丹”等。眼睑属脾，并与足太阳、足阳明两经关系密切。本病的发生常与脾胃蕴热，或心火上炎，又复感风热等因素有关。



二、麦粒肿



麦粒肿的治疗

治则:疏风清热，解毒散结。取局部穴及足太阳、足阳明经穴为主。

其他治疗：挑刺法、刺络拔罐法、耳针法.....



三、近视 myopia

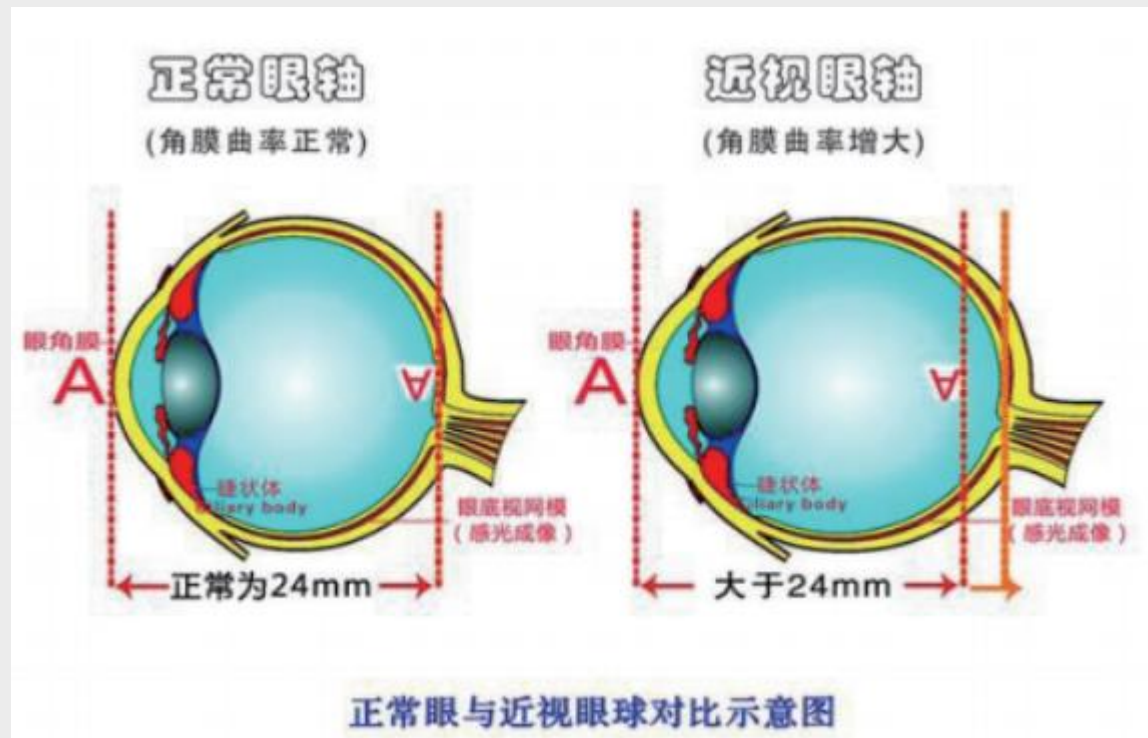
近视是以视近清楚、视远模糊为主症的眼病。

其发生常与先天禀赋不足，后天用眼不当，或劳心伤神等因素有关，与心、肝、肾关系密切。

本病多见于西医的屈光不正。



三、近视



近视的治疗

治法:补益肝肾, 养血明目。

其他治疗: 皮肤针法、耳针法.....



眼保健操. mp4



潍坊市中医院
Weifang Traditional Chinese Hospital

四、视神经萎缩 optic atrophy

视神经萎缩以视力功能损害和视神经乳头苍白为主要特征，可分为原发性和继发性两大类。眼底检查可以帮助明确诊断。

属于中医学的“青盲”“视瞻昏渺”范畴。



视神经萎缩的治疗

治则:调补肝肾，养精明目。

取眼区局部穴和足少阳、足厥阴经穴为主。



五、眼睑下垂 blepharoptosis

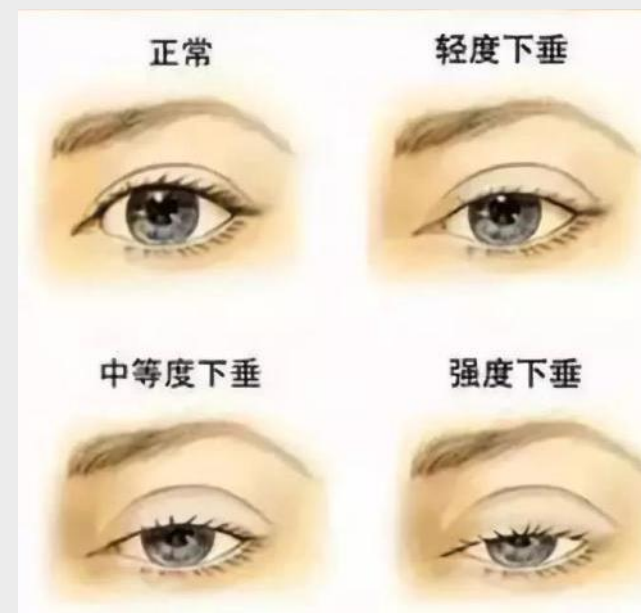
眼睑下垂是指上睑提举无力或不能抬起，以致睑裂变窄，甚至遮盖部分或全部瞳神而影响视力的一种眼病。

本病与脾脏、足太阳经筋关系密切。

可见于西医学的重症肌无力眼肌型、眼外伤、动眼神经麻痹等引起的上睑下垂。



五、眼睑下垂



眼睑下垂的治疗

治则:补肾健脾, 疏风通络。

取眼区局部穴以及足太阴、足太阳经穴为主。

其他治疗: 耳针法、皮肤针法、神经干电刺激

.....



六、耳鸣、耳聋 Tinnitus & deafness

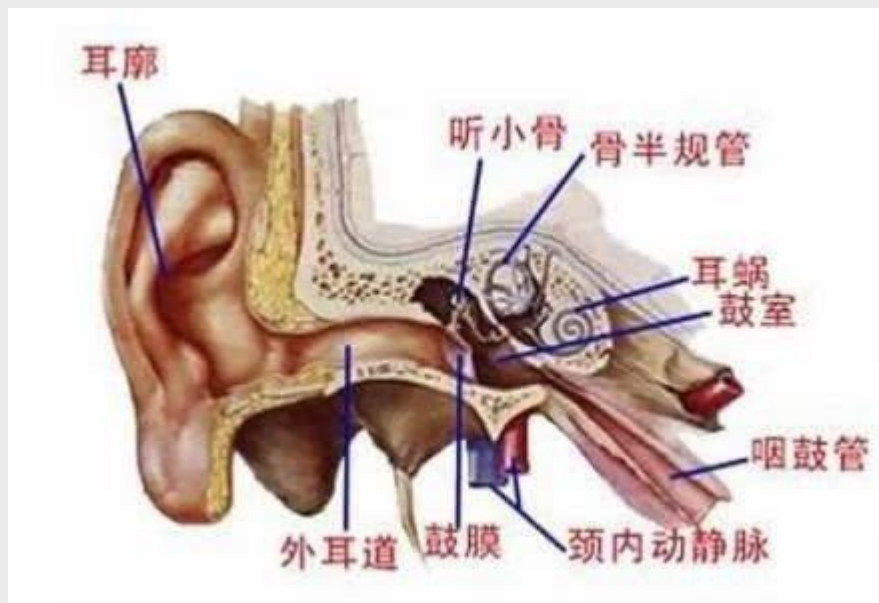
耳鸣、耳聋是指听觉异常、听力下降的病证。

本病的发生常与外感风邪、肝胆火旺和肾精亏耗等因素有关。本病与肝胆、肾关系密切。

耳鸣、耳聋可见于西医的多种疾病，包括耳科疾病、脑血管病、高血压、动脉硬化、贫血等。



六、耳鸣、耳聋



耳鸣、耳聋的治疗

治则：治分虚实。

其他疗法：头针法、耳针法、穴位注射法.....



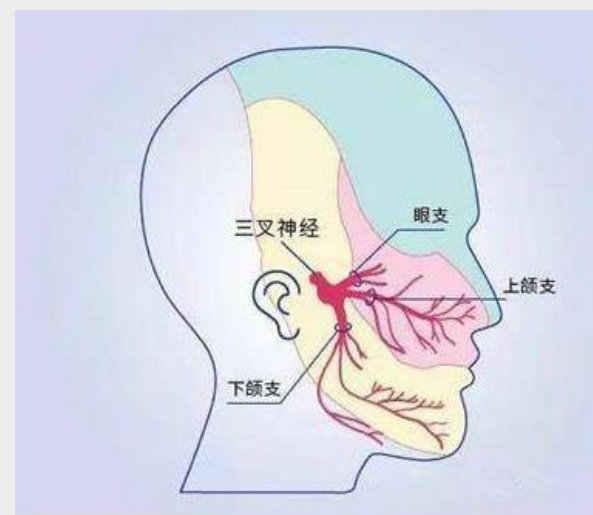
七、牙痛 toothache

牙痛发生常与外感风热、胃肠积热或肾气亏虚等因素有关。病位在齿，肾主骨，齿为骨之余，手、足阳明经分别入下齿、上齿，故与胃、肾关系密切。

牙痛常见于西医各种牙病，如龋齿、牙髓炎、冠周炎、根尖周围炎、牙本质过敏等。



七、牙痛



牙痛的治疗

辨经络、辨虚实、辨证治疗。

其他治疗：耳针法、穴位注射法、穴位贴敷法.....



八、口疮 canker sore recurrent aphthous ulcer

口疮是以口腔黏膜、舌局部出现浅表、单个或多个大小不等的黄白色溃烂点，以灼热疼痛反复发作为特征的口腔黏膜病。本病发生常与过食辛辣厚味、嗜饮醇酒、外感风火燥邪、病后劳损等因素有关。

口疮多见于西医学中的溃疡性口炎、复发性口疮。



八、口疮

口疮亦称“口糜”、“口疳”。

病位在口舌，与心脾、肾关系密切。

心开窍于舌，脾开窍于口，脾经连舌本，散舌下，肾经夹舌本，各种脏腑热毒或虚火上炎于口舌均可导致口疮的发生。



口疮的治疗

治疗：局部穴+远道取穴。

其他治疗：三棱针法、耳针法、穴位贴敷法。



九、咽喉肿痛 sore throat

咽喉肿痛是以咽喉红肿疼痛、吞咽不适为主症的一种病证，又称“喉痹”“乳蛾”等。

病位在咽喉，咽通于胃，喉为肺系，肾经上循喉咙，结于廉泉，故本病与肺、胃、肾等脏腑关系密切。



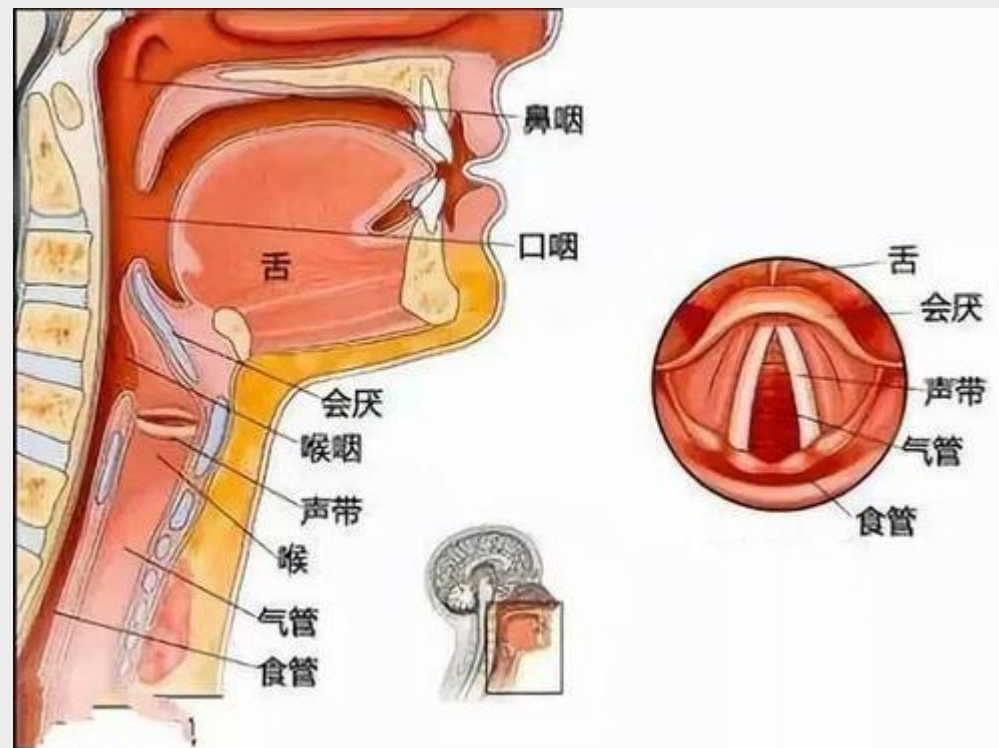
九、咽喉肿痛

外感风热熏灼肺系，或肺胃二经郁热上壅，或肾阴亏耗，虚火上炎，均可导致咽喉肿痛的发生。

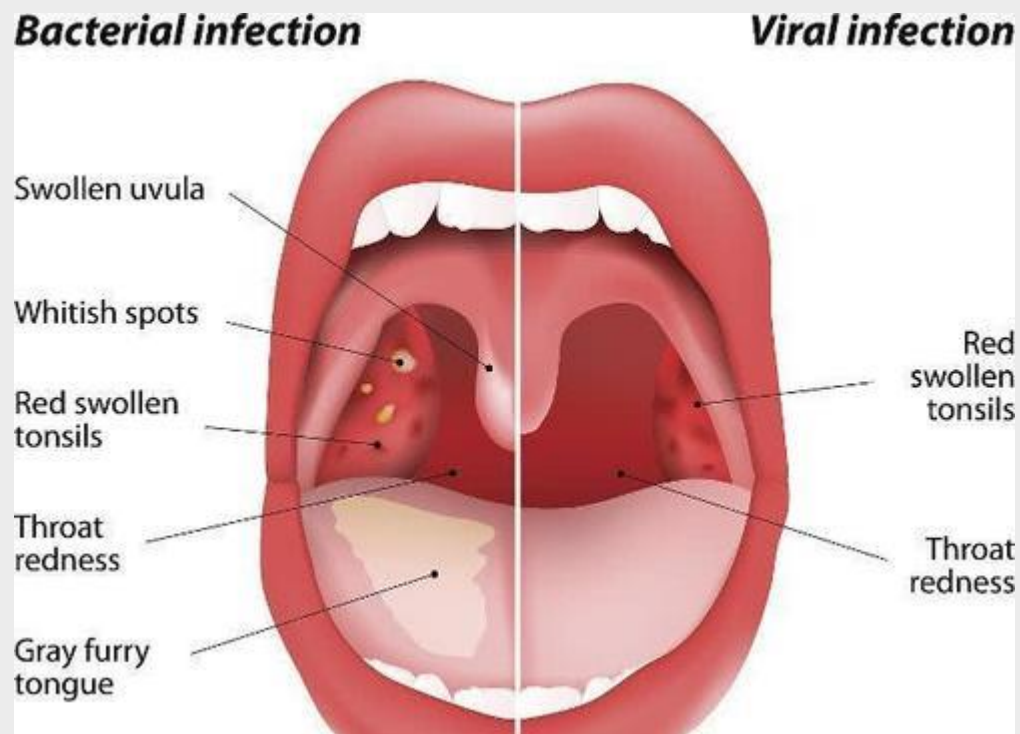
多见于西医学中的急性咽炎、扁桃体炎、扁桃体周围脓肿、咽后脓肿、咽旁脓肿、急性喉炎等。



九、咽喉肿痛



九、咽喉肿痛



咽喉肿痛的治疗

治分虚实。

其他治疗：三棱针法、皮肤针法、耳针法。



十、鼻渊 rhinitis sinusitis

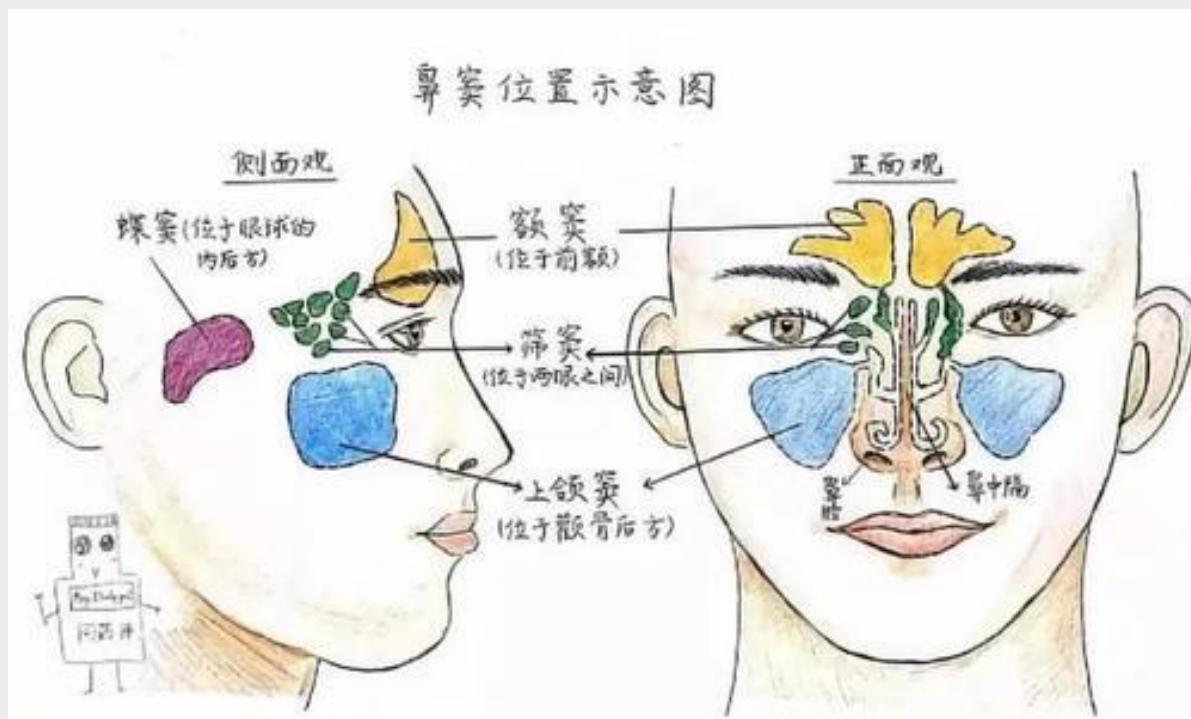
鼻渊是以鼻流腥臭浊涕、鼻塞、嗅觉丧失等为主症的一种病证，重者又称为“脑漏”。

病机：外热侵袭、胆腑郁热、脾胃湿热等。

多见于西医学的急慢性鼻炎、急慢性鼻窦炎、副鼻窦炎等。



十、鼻渊



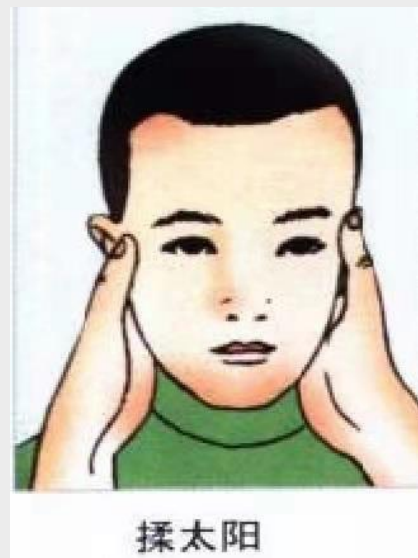
鼻渊的治疗



开天门



推坎宫



揉太阳



揉耳后高骨

摩囟门、揉印堂、揉迎香、揉大椎 （清肺经/补脾经）

开天门、推坎宫、揉太阳、揉耳后高骨



鼻渊的治疗

针刺治疗。局部+远端。

其他治疗：耳针法、穴位注射法、
穴位贴敷法、.....



十一、鼻鼽

鼻鼽是指突然和反复发作的以鼻痒、打喷嚏、流清涕、鼻塞等为主要表现的一种病证。呈季节性、阵发性发作，亦可常年发病。与肺、脾、肾三脏关系密切。

西医学中，鼻鼽相当于变应性鼻炎 **allergic rhinitis**、血管运动性鼻炎、嗜酸细胞增多性非变应性鼻炎等疾病。



鼻鼽的治疗

治法:调补正气, 通利鼻窍。

局部穴+远端穴。

其他治疗: 耳针法、穴位注射法、
穴位贴敷法、皮肤针法.....





五腧穴、原穴、郄穴、募穴、背俞穴、络穴、八脉交会穴、八会穴、下合穴

经络 编号	经 脉 名 称	五腧穴					原穴	郄穴	背俞穴 (膀胱)	络穴	募穴	下合穴	八会穴	八脉交 会穴
		井穴	荥穴	俞穴	经穴	合穴								
1	手太阴肺经 (属金) 肺: 少鱼太经尺太最	少商 (木)	鱼际 (火)	太渊 (土)	经渠 (金)	尺泽 (水)	太渊	孔最	肺俞	列缺	中府		太渊 (脉)	列缺 (任)
2	手阳明大肠经 (属金) 大肠: 商二三阳曲合溜	商阳 (金)	二间 (水)	三间 (木)	阳溪 (火)	曲池 (土)	合谷	温溜	大肠俞	偏历	天枢 (胃)	上巨虚 (胃)		
3	手厥阴心包经 (属火) 心包: 中宫太使曲大都	中冲 (木)	劳宫 (火)	大陵 (土)	间使 (金)	曲泽 (水)	大陵	郄门	厥阴俞	内关	膻中 (任)		膻中 (气)	内关 (阴维)
4	手少阳三焦经 (属火) 三焦: 关液中支井阳会	关冲 (金)	液门 (水)	中渚 (木)	支沟 (火)	天井 (土)	阳池	会宗	三焦俞	外关	石门 (任)	委阳 (膀胱)		外关 (阳维)
5	手少阴心经 (属火) 心: 冲府神灵少神阴	少冲 (木)	少府 (火)	神门 (土)	灵道 (金)	少海 (水)	神门	阴郄	心俞	通里	巨阙 (任)			
6	手太阳小肠经 (属火) 小肠: 泽前后谷小腕老	少泽 (金)	前谷 (水)	后溪 (木)	阳谷 (火)	小海 (土)	腕骨	养老	小肠俞	支正	关元 (任)	下巨虚 (胃)		后溪 (督)
7	足厥阴肝经 (属木) 肝: 敦间冲封泉冲都	大敦 (木)	行间 (火)	太冲 (土)	中封 (金)	曲泉 (水)	太冲	中都	肝俞	蠡沟	期门		章门 (脏)	
8	足少阳胆经 (属木) 胆: 窍侠泣辅陵墟丘	足窍阴 (金)	侠溪 (水)	足临泣 (木)	阳辅 (火)	阳陵泉 (土)	丘墟	外丘	胆俞	光明	日月	阳陵泉	阳陵泉 (筋) 绝骨 (髓)	足临泣 (带)
9	足太阴脾经 (属土) 脾: 隐大太商阴太地	隐白 (木)	大都 (火)	太白 (土)	商丘 (金)	阴陵泉 (水)	太白	地机	脾俞	公孙	章门 (肝)		中脘 (腑)	公孙 (冲)
10	足阳明胃经 (属土) 胃: 兑庭陷解三冲梁	厉兑 (金)	内庭 (水)	陷谷 (木)	解溪 (火)	足三里 (土)	冲阳	梁丘	胃俞	丰隆	中脘 (任)	足三里		
11	足少阴肾经 (属水) 肾: 涌然溪复阴溪水	涌泉 (木)	然谷 (火)	太溪 (土)	复溜 (金)	阴谷 (水)	太溪	水泉	肾俞	大钟	京门 (胆)			照海 (阴跷)
12	足太阳膀胱经 (属水) 膀胱: 至通束昆委京金	至阴 (金)	足通骨 (水)	束骨 (木)	昆仑 (火)	委中 (土)	京骨	金门	膀胱俞	飞扬	中极 (任)	委中	大杼 (骨) 膈俞 (血)	申脉 (阳跷)



